

LE FRELON ASIATIQUE



**UNE MENACE POUR LES
ABEILLES**

Vespa Vélutina,

UNE ESPÈCE TRÈS INVASIVE CONTRE LAQUELLE IL FAUT LUTTER.

Le frelon asiatique (Vespa Vélutina) est arrivé accidentellement en France il y a 15 ans environ et l'a rapidement colonisée, ainsi qu'une partie de l'Europe.

Ce prédateur invasif, qui se nourrit de fruits et d'insectes mais aussi et surtout d'abeilles, présente un réel danger pour la biodiversité et pour le monde de l'apiculture. L'année 2020 a d'ailleurs été particulièrement difficile pour les apiculteurs, avec une prédation record sur les ruches.

Le frelon asiatique peut également être dangereux pour l'homme. Très agressif, il pique à plusieurs reprises si l'on vient malencontreusement déranger son nid qui, contrairement aux idées reçues, se trouve régulièrement à hauteur d'homme, abrité dans une haie, sous un appenti, dans un grenier, derrière un volet, sous une remorque... D'où la nécessité d'une vigilance accrue.

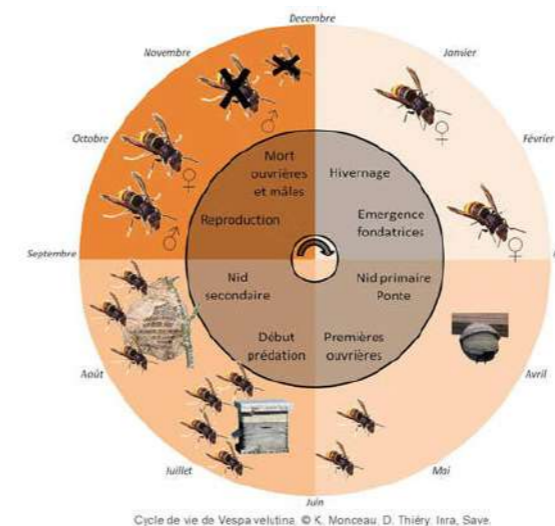
Désormais, le frelon asiatique est bien implanté en France. Son éradication n'étant plus possible, il s'avère indispensable de réduire sa prolifération et sa pression.



LE PIÉGEAGE DE PRINTEMPS DES REINES

FONDATRICES

Avant de piéger les fondatrices, il est nécessaire de bien comprendre le cycle du frelon asiatique.



marche au printemps suivant, quand ces fondatrices sortiront de leur cachette pour créer une nouvelle colonie.

Au printemps, la reine fondatrice se retrouve donc seule et doit sortir régulièrement pour construire son nid et élever ses premières ouvrières.

Or une fondatrice piégée ne fera jamais de nid ! Piéger les fondatrices au printemps apporte donc l'assurance d'une réduction d'un nombre important de nids et de milliers de frelons en devenir.

Le piégeage de printemps, pour être le plus sélectif possible, doit être limité dans le temps. La meilleure période se situe entre le 01 mars et le 15 mai.

Il faut arrêter le piégeage des fondatrices avant fin mai, car dès la naissance des premières ouvrières, elles restent dans leur nid.

Le piégeage devient dès lors inutile et même nuisible pour d'autres espèces d'insectes qui viendraient à se faire majoritairement piéger, ce qui n'est pas le but recherché.

La reine fondatrice ne vit qu'une année. De mars à juin, elle construit un nid primaire, souvent à hauteur d'homme, d'où les premières ouvrières vont naître.

Durant l'été, le nid peut migrer au sommet d'un arbre (nid secondaire), avec la naissance de centaines d'ouvrières, et de plusieurs dizaines de nouvelles fondatrices.

Ces dernières s'enterreront au début de l'hiver pour hiberner, alors que le reste de la colonie va mourir. Le cycle reprendra sa

FABRICATION ET ENTRETIEN DU PIÈGE

Pour être efficace, un piège doit être facile à fabriquer et à entretenir.

Le piège artisanal le plus simple consiste à couper le goulot d'une bouteille en plastique, à le retourner et à l'enfoncer dans le corps de la bouteille. Cependant, la pénétration d'eau de pluie dans la bouteille dilue l'appât, le rendant moins efficace.

Qu'à cela ne tienne, des solutions existent !

Vous pouvez vous procurer dans le commerce le système avec un bouchon spécifique jaune, de type Tap Trap®, qui permet d'éviter cet inconvénient. Sa mise en œuvre est très rapide et sans outil. Il suffit de mettre l'appât dans la bouteille, de clipser ce bouchon sur le goulot et de suspendre le piège à une branche d'arbre. En cinq minutes, le piège est opérationnel.

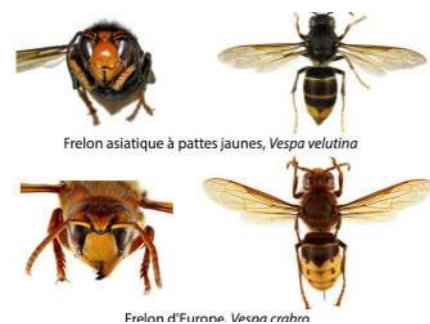
Mais il est également possible de fabriquer soi-même un piège anti-frelon qui ne laisse pas passer l'eau de pluie, tout en permettant un piégeage sélectif (cf. tutoriel page suivante).

Pour l'appât à placer au fond de la bouteille, faire un mélange attractif sucré, composé de :

- un tiers de bière (brune de préférence),
- un tiers de sirop de cassis, de grenadine ou de pêche,
- un tiers de vin blanc (ce dernier repoussera les abeilles).

Placer le piège dans le jardin, suspendu à une branche d'arbre (un fruitier de préférence) entre 1 et 2 mètres du sol.

Le piège, une fois amorcé d'un premier frelon, attirera rapidement d'autres frelons



Inventaire national du patrimoine naturel (INPN)



PIÈGE AVEC BOUCHON DE TYPE TAP TRAP®

environnants. Au bout de 15 jours, lorsque le piège est saturé, il est nécessaire de le vider et de le recharger en appât.

Un piège efficace peut capturer quelques dizaines de reines fondatrices de frelons asiatiques, en l'espace de deux mois (mars-avril).

Piéger les reines de frelons asiatiques est une méthode de lutte efficace contre la prolifération de cette espèce exotique nuisible, si celle-ci est pratiquée de manière coordonnée, sur un territoire donné.

A la sortie de l'hiver, lorsque les premiers arbres sont en fleurs, un réflexe s'impose donc à chacun : prendre cinq minutes pour préparer son piège à frelons, dans une participation personnelle et active à la lutte contre ce ravageur.

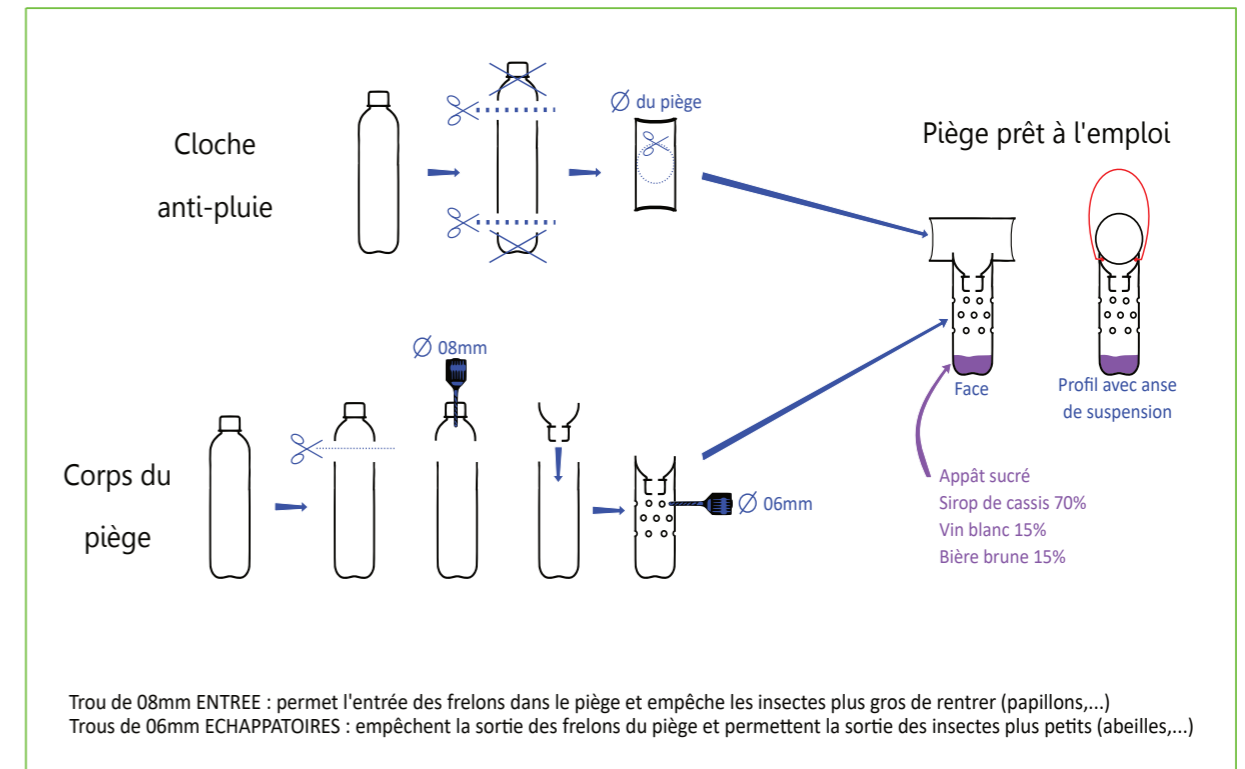


LE BOUCHON DE TYPE TAP TRAP® EST DISPONIBLE CHEZ LES FOURNISSEURS DE MATÉRIEL APICOLE ET SUR INTERNET (ENVIRON 6€ LES 6 BOUCHONS).

Source : Stéphane Beudet, Le Rucher d'Artémis, apiculteur à Lanouaille.



Fabriquer soi-même un piège avec cloche anti-pluie



Réalisation : N. Lamy, CCILAP.

- Pour en savoir plus, voici les liens vers des acteurs départementaux de la filière apicole, qui interviennent en faveur de la protection des abeilles et autres pollinisateurs :

<http://www.lerucherduperigord.fr>

<https://www.abeille-perigordine.fr>

<https://gdsadordogne.fr/frelon-asiatique.fr>

<https://1001abeilles.org/#>

